

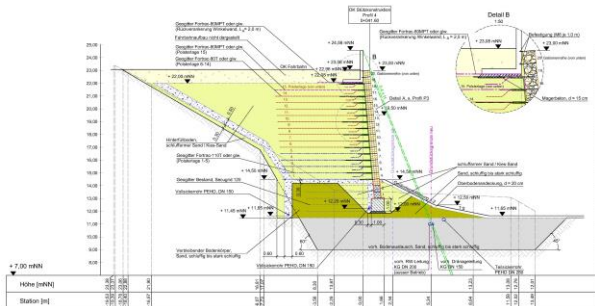
# Sanierung und Neubau einer Kunststoffbewehrte Erde Konstruktion

## Auftraggeber

Fleggaard GmbH, Industrieweg 27, 24955 Harrislee

## Projekt

Die Verkehrsanlage des Grenzhandelsmarktes Fleggaard in Harrislee befindet sich auf einem stark geneigten Gelände, so dass für die Errichtung einer Parkfläche ein bis etwa 12 m hoher Geländesprung zu überwinden ist. Die Sicherung dieses Geländesprunges erfolgt durch eine bewehrte Erde Konstruktion mit einer Länge von 80 m. Die im Sommer 2014 errichtete Konstruktion erfuhr in Verbindung mit starken Regenereignissen deutliche außerplanmäßige Verformungen, so dass die Konstruktion als nicht dauerhaft standsicher und gebrauchstauglich einzustufen war.



Die Fleggaard GmbH, Harrislee, beauftragte nach dem Schadensereignis an der Stützkonstruktion Kempfert + Partner Geotechnik für die Leistungsphasen 2 bis 8, gem. §51 HOAI für die Sanierung mit einem kontrollierten Rückbau und einem Neubau der bewehrten Erde Konstruktion einschließlich der Parkfläche.



Der Neubau der Stützkonstruktion ist als Geokunststoffbewehrte Erde Konstruktion vorgesehen. Die abgewinkelte Front der Stützkonstruktion beträgt in etwa 80 m und die Neigung 85°. Der Neubau wird mit einem maximalen Geländesprung von 9,0 m zwischen dem Rückbauniveau bis zum Parkplatz ausgeführt. Die Front der Stützkonstruktion wird dabei mit der sog. Um-

schlagmethode als Polsterwand mit Geotextilbewehrung mit einem vertikalen Abstand von 50 cm hergestellt.

Die Ansichtsfläche der Stützkonstruktion wird mit einer Feldsteinoptik ausgeführt. Hierzu wird der Polsterwand eine Gabionenwand vorgestellt.



Die Stützkonstruktion wird gem. der Ausführungsplanung mit zwei Drainageleitungen unterhalb der Aufstandsfläche, sowie einer hangseitigen mineralischen Filterschicht entwässert.

Die oberhalb der Stützkonstruktion wiederherzustellende Verkehrsanlage des Grenzhandelsmarktes wird mit einer mit Geogittern rückverankerten Winkelstützwand auf der KBE abgegrenzt.

## Leistungen

- Vor- und Entwurfsplanung der KBE (Lph 2 und 3)
- Genehmigungsplanung für den Neubau (Lph 4)
- Ausführungsplanung für Sanierung und Neubau (Lph 5)
- Vorbereitung und Mitwirkung bei der Vergabe (Lph 6 und 7)
- Örtliche Bauüberwachung (Lph 8)
- Material- und Kontrolluntersuchungen im Rahmen des Erdbaus mit Geogitter und Gabionen und Dokumentation der Arbeiten (Lph 8)

## Projektdauer

2014 bis 2015